



## Kuidas saada nõuetekohane teavitussilt?

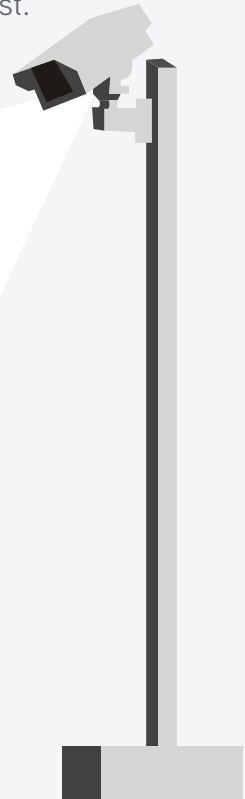


## Videovalve ja privaatsus

Videovalve korraldaja on andmetöötaja. Inimeste ees tekivad tal kohustused hetkest, kui algab valvekaameraga nende jälgimine.

Iga tegevus valvekaamera salvestisega on isikuandmete töötlemine, kui salvestisel on inimesed.

» Inimeste pidev jälgimine ehk videovalve pole võimalik ilma isikuandmete kaitse tagamiseta. Isikuandmete kaitse annab inimesele võimaluse seista oma privaatsuse ja enesemääratlemise õiguste eest.



Videovalve alasse sisenev inimene peab teadma, et ta viibib jälgitaval alal.

**Vaja on silti!**

Videovalve alas olnud inimene peab saama küsida infot, kuidas salvestist kasutatakse.

**Vaja on andmekaitsetingimusi!**



» Ükski seadus ei luba inimesi jälgida uudishimu pärast või igaks juhuks. Videovalve on võimalik, kui selle eesmärk on seaduslik. Seaduslik saab olla videovalve siis, kui peate kaitsma oma valdustes inimesi või vara või tuvastama õigusrikkumisi.

Rohkem infot videovalve kohta [www.aki.ee/et/videovalve-korraldajale](http://www.aki.ee/et/videovalve-korraldajale)

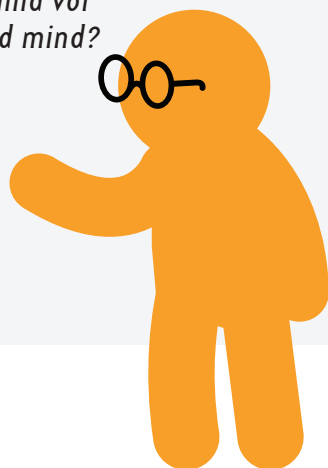
# Enne, kui videovalvega alustate

- 1 Pange kirja, mis on videojälgitamise eesmärk. Selgitage välja, kas eesmärk on seadusandja silmis lubatud.
- 2 Koostage ülevaade, millisteks toiminguteks te salvestisi vajate.
- 3 Määrake kindlaks, kellega saab inimene ühendust võtta, kui tal on küsimusi miks ja milleks.
- 4 Otsustage, kellel ja millistel juhtudel on õigus videosalvestistele juurde pääseda. Samuti pange paika salvestiste saamise kord.
- 5 Pange paika, kui kaua salvestisi alles hoiate.
- 6 Veenduge, et valvekaamera tarkvara oleks seadistatud nii, et salvestistele ei pääseta ligi interneti avarustest.
- 7 Töötage välja plaan, kuidas kaitsete inimeste privaatsust siis, kui peaks juhtuma andmeleke.
- 8 Mõelge läbi, kuidas saab inimene kõikidest salvestistega tehtavatest tegevustest teada, ja pange ülevaatlikult kirja, mida salvestistega teete alates nende saamisest kuni kustutamiseni.
- 9 Veenduge, et valvekaamera jälgib vaid seda ala, mida on vaja filmida oma eesmärgi täitmiseks.

*Kui ma valvaks, oleks mul ju teavitussilt!*



*Filmid niisama või valvad mind?*



ANDEMEKAITSE INSPEKTSIOON

TRÜKIKODA



*Tuleb kohe trükikojast*

*Kus silt on?*



## Teavitus esikohale

» Videojälgitamise ala peab tähistama silt! Silt peab olema seal, kust algab videovalve ala. Kui jälgimine toimub rohkem kui ühe sissepääsuga alas, peab silt olema üleval videoala iga sissepääsu juures.

Nõuetele vastava sildi saate ise luua ja kas või kohe trükikotta saata, kui kasutate AKI videovalve sildi genereerijat [videovalvesilt.aki.ee](https://videovalvesilt.aki.ee).

## Andmekaitsetingimused kättesaadavaks

Iga andmetöötaja peab inimesele lihtsalt ja arusaadavalt ära kirjeldama toimingud, mida ta alates valvekaamera tööle panemisest salvestistega teeb. Seda dokumenti nimetatakse andmekaitsetingimusteks (privaatsusinfo). Andmekaitsetingimuste miinimum sisu peab vastama vähemalt 3-le küsimusele.

- 1 Kellelt saab inimene infot oma isikuandmete kohta ja kui ta soovib enda kohta salvestist, siis mismoodi on see lahendatud?
- 2 Kas annate salvestisi edasi politseile või põhjendatud juhtudel teistele isikutele, siis koostage loetelu, kellel on õigus salvestisi saada ja miks?
- 3 Kui kaua salvestisi säilitatakse?